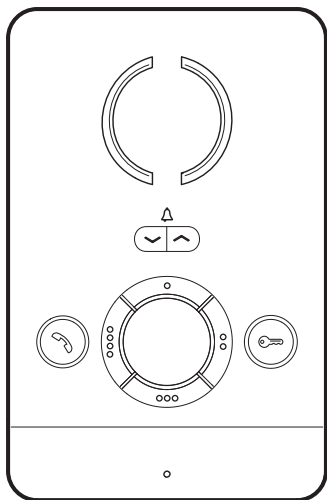




Абонентское устройство  
IP-аудиодомофон

FB01093-RU



**PEC IP**

**РУКОВОДСТВО ПОЛЬЗОВАТЕЛЯ**

## Общие предупреждения

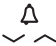


- Внимательно прочитайте инструкции, прежде чем приступить к установке и выполнению работ, согласно указаниям фирмы-изготовителя.
- Монтаж, программирование, включение и техобслуживание изделия должны выполняться только квалифицированным и подготовленным персоналом в полном соответствии с действующими нормативами, включая соблюдение правил техники безопасности
- Обесточьте все устройства перед выполнением работ по чистке и техобслуживанию.
- Это изделие должно использоваться исключительно по назначению.
- Фирма-изготовитель снимает с себя всякую ответственность за ущерб, нанесенный неправильным, ошибочным или небрежным использованием изделия.

Изделие соответствует требованиям действующих норм безопасности.

**Утилизация.** Не выбрасывайте упаковку и устройство в окружающую среду. Утилизируйте их в соответствии с требованиями законодательства, действующего в стране установки. Компоненты, пригодные для повторного использования, отмечены специальным символом с обозначением материала.

КОМПАНИЯ SAME S.P.A. СОХРАНЯЕТ ЗА СОБОЙ ПРАВО НА ИЗМЕНЕНИЕ СОДЕРЖАЩЕЙСЯ В ЭТОЙ ИНСТРУКЦИИ ИНФОРМАЦИИ В ЛЮБОЕ ВРЕМЯ И БЕЗ ПРЕДВАРИТЕЛЬНОГО УВЕДОМЛЕНИЯ. ВСЕ РАЗМЕРЫ ПРИВЕДЕНЫ В ММ, ЕСЛИ НЕ УКАЗАНО ИНОЕ.

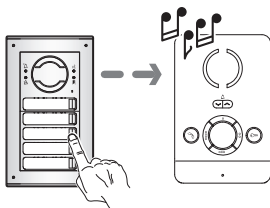
### Функция кнопок

- |  |   |
|--|---|
|  | - Регулировка громкости звонка (высокая - средняя - низкая - Откл.). Горит красный индикатор = звонок отключен.   |
|  | - Регулировка громкости динамика во время вызова (высокая - средняя - низкая).<br>Включение/выключение связи.<br>Горит синий индикатор = связь включена.                                  |
|  | Открытие двери (синий индикатор).<br>В системах, предусматривающих эту сигнализацию, горящий светодиодный индикатор во время вызова с вызывной панели указывает на то, что дверь открыта. |
| ○  | * Кнопка 1 (синий индикатор)  |
| ○○   | * Кнопка 2 (синий индикатор)  |
| ○○○  | * Кнопка 3 (синий индикатор)  |
| ○○○○   | * Кнопка 4 (синий индикатор)  |

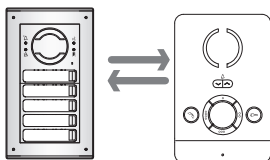
**\* Функции кнопок можно запрограммировать на веб-странице. Следуйте процедуре, описанной в документе «Установка и настройка».**

Запрещается чистить терминал с помощью химических чистящих средств. Для этого можно использовать только сухую или слегка увлажненную водой мягкую ветошь.

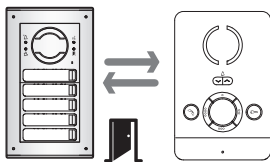
## Базовые функции



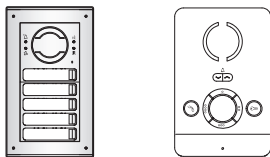
Ответ на вызов.



Связь включена.



Открытие замка  
двери на вызывной  
панели



Окончание связи.



## Дополнительные команды

На веб-странице можно назначить любой кнопке кольцевого переключателя одну из доступных команд (см. таблицу). Кнопкам ○, ○○○, ○○○○ можно назначить две различные функции (F1 и F2).

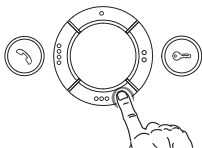
Кнопку ○○ можно настроить на активацию второй функции (F2), либо можно назначить ей одну из основных функций (F1).

Кнопка	Основная функция (F1)	Вторичная функция (F2)
○	- Аух - Интерком - Вызов консьержа - Автоматическое открытие двери	- Аух - Интерком - Вызов консьержа - Автоматическое открытие двери
○○	- Аух - Интерком - Вызов консьержа - Автоматическое открытие двери - F2: Активация вторичной функции	
○○○	- Аух - Интерком - Вызов консьержа - SOS («Паника»)	- Аух - Интерком - Вызов консьержа
○○○○	- Аух - Интерком - Вызов консьержа - Автоматическое открытие двери	- Аух - Интерком - Вызов консьержа - Автоматическое открытие двери

Функция **Автоматическое открытие двери** может оказаться особенно полезной для профессиональных студий и контор. Она позволяет автоматически открывать дверь при нажатии клавиши вызова на вызывной панели.

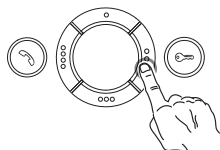
Нажмите кнопку для активации функции: индикатор кнопки  загорится и останется гореть. Нажмите кнопку для деактивации функции: индикатор кнопки  погаснет.

## Активация основной функции F1



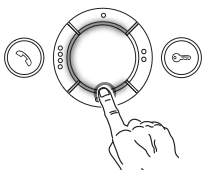
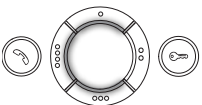
Нажмите кнопку, чтобы активировать назначенную функцию.

## Активация вторичной функции F2



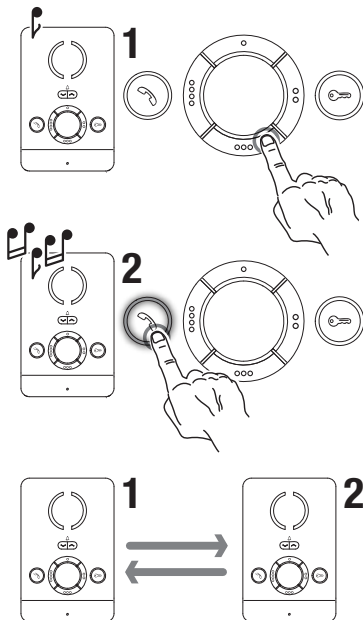
Нажмите кнопку **oo**, чтобы активировать вторичную функцию (F2).

Кратковременно загорятся индикаторы кнопок, которым назначена вторичная функция.



Нажмите кнопку для активации вторичной функции (например, вызова консьержа).


## Интерком



Выберите абонента, которого желаете вызвать; звук свободной линии указывает на то, что вызов отправлен.


Три последовательных гудка означают, что линия занята и вызов не может быть осуществлен.

Вызываемое устройство звонит.

Чтобы включить связь, нажмите кнопку  вызываемого устройства.

Между устройствами 1 и 2 установлена связь.

Во время разговора между устройствами вызов с вызывной панели, направленный на одно из устройств, сопровождается на вызываемом устройстве звуковым сигналом и миганием индикатора центрального кольца каждые 5 секунд.

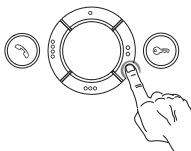
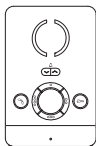
На вызываемом устройстве можно отклонить вызов, нажав кнопку .

## Вызов консьержа

- ☞ Функция доступна только в системах, оснащенных пультом консьержа.
- ☞ Эта кнопка должна быть запрограммирована на вызов консьержа.



CALL N2



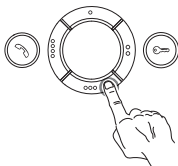
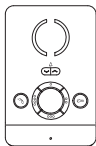
Нажатие на кнопку позволяет вызвать консьержа.

## SOS-вызов («Паника»)

- ☞ Функция доступна только в системах, оснащенных пультом консьержа.
- ☞ Эта кнопка должна быть запрограммирована на вызов консьержа.



CALL N2



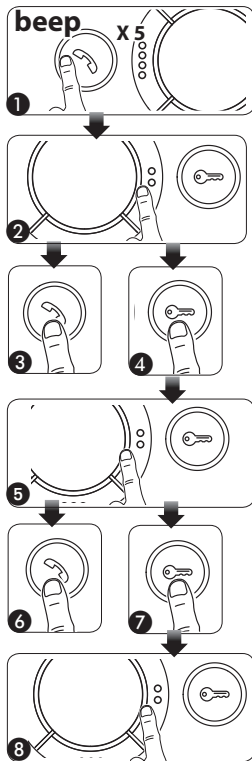
При удерживании кнопки 000 в нажатом состоянии до тех пор, пока не загорится синий индикатор, отправляется SOS-вызов консьержу.

Консьерж получает вызов с особым звуковым сигналом. Отвечая, он устанавливает связь с устройством, с которого был сделан SOS-вызов.

Если консьерж не отвечает на этот вызов, то уведомление о SOS-вызове отображается в соответствующем списке программы PCS/Porter.

## Настройка мелодий

☞ Необходимо последовательно выполнить все этапы программирования, описанные ниже:



### 1. Вход в режим программирования.

Нажмите 5 раз кнопку в течение 5 секунд **1**.

Короткий звуковой сигнал подтвердит вход в режим программирования.

### 2. Программирование мелодии вызова с вызывной панели.

Для последовательного прослушивания мелодий нажмите кнопку **2**.

Для выбора мелодии и выхода из режима программирования нажмите кнопку **3**.

Для выбора мелодии и продолжения программирования нажмите кнопку **4**.

### 3. Программирование мелодии при вызове с лестничной площадки.

Для последовательного прослушивания мелодий нажмите кнопку **5**.

Для выбора мелодии и выхода из режима программирования нажмите кнопку **6**.

Для выбора мелодии и продолжения программирования нажмите кнопку **7**.

### 4. Программирование количества звонков во время вызова.

Нажмите клавишу **8** столько раз, сколько звонков требуется для вызова (от 1 до 6). Спустя 3 секунды после последнего нажатия клавиши мелодия вызова будет воспроизведена заданное количество раз.

Для выхода из режима программирования нажмите кнопку .

☞ Информацию о программировании вызовов см. в руководстве установщика в разделе «Настройка и ввод в эксплуатацию».

**CAME**

CAME.COM

**CAME S.P.A.**

Via Martiri Della Libertà, 15  
31030 Dosson di Casier - Treviso - Italy  
tel. (+39) 0422 4940 - fax. (+39) 0422 4941